

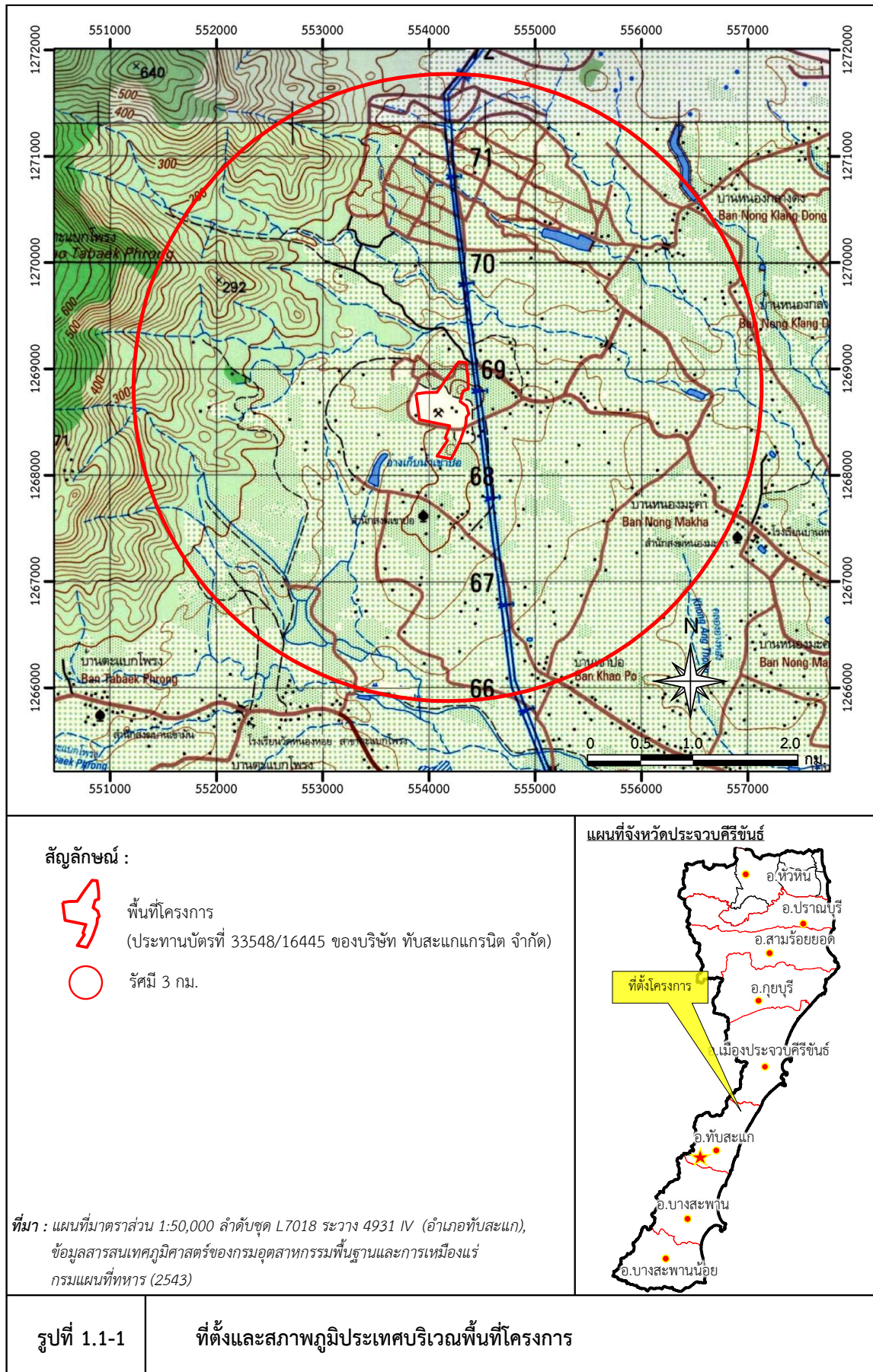
บทที่ 1

บทนำ

1.1 ความเป็นมาของการจัดทำรายงาน

บริษัท ทับสะแกแกรนิต จำกัด เดิมจดทะเบียนในชื่อ บริษัท รักทอง จำกัด เมื่อวันที่ 17 มิถุนายน 2535 ตั้งอยู่ที่ 1/3 หมู่ที่ 5 ถนนเพชรเกษม ตำบลนาทูกวาง อำเภอทับสะแก จังหวัดประจวบคีรีขันธ์ ดำเนินกิจการในด้านเหมืองแร่ ผลิต และจำหน่ายหินแกรนิต โดยได้รับอนุญาตประทานบัตรที่ 21214/14705 โครงการทำเหมืองแร่หินประดับชนิดหินแกรนิต และหินอุตสาหกรรมชนิดหินแกรนิต (เพื่ออุตสาหกรรมก่อสร้าง) ตั้งอยู่ที่ ต.อ่างทอง อ.เมือง จ.ประจวบคีรีขันธ์ ตั้งแต่วันที่ 28 ตุลาคม 2536 สิ้นอายุประทานบัตรวันที่ 27 ตุลาคม 2561 รวมอายุประทานบัตร 25 ปี ต่อมาบริษัท ทับสะแกแกรนิต จำกัด ได้จัดทำแผนผังการทำเหมืองและยื่นคำขอประทานบัตรที่ 2/2561 ทับที่เดิมเต็มทั้งแปลงและเสนอรายงานการประเมินผลกระทบสิ่งแวดล้อม โดยคณะกรรมการผู้ชำนาญการพิจารณารายงานการวิเคราะห์ผลกระทบสิ่งแวดล้อม (คชก.) โครงการเหมืองแร่ มีมติเห็นชอบในการประชุมครั้งที่ 18/2563 เมื่อวันที่ 30 มิถุนายน 2563 และได้รับอนุญาตเป็นประทานบัตรที่ 33548/16445 ตั้งแต่วันที่ 14 กันยายน 2564 ถึงวันที่ 13 กันยายน 2594 รวมอายุประทานบัตร 30 ปี (รูปที่ 1.1-1) ดังเอกสารแนบ 1 โดยโครงการทำเหมืองชนิดแร่หินอุตสาหกรรมชนิดหินแกรนิต เพื่ออุตสาหกรรมก่อสร้าง ของบริษัท ทับสะแกแกรนิต จำกัด คำขอประทานบัตรที่ 2/2561 ตั้งอยู่ที่ ตำบลอ่างทอง อำเภอทับสะแก จังหวัดประจวบคีรีขันธ์ จะต้องปฏิบัติตามเงื่อนไขมาตรการป้องกันและแก้ไขผลกระทบสิ่งแวดล้อม และมาตรการติดตามตรวจสอบผลกระทบสิ่งแวดล้อม ดังที่สำนักงานนโยบายและแผนทรัพยากรธรรมชาติและสิ่งแวดล้อม แจ้งผลการพิจารณารายงานการประเมินผลกระทบสิ่งแวดล้อมของโครงการดังกล่าวตามหนังสือที่ ทส 1010.2/8881 ลงวันที่ 3 กรกฎาคม 2563 ดังเอกสารแนบ 2

บริษัท ทับสะแกแกรนิต จำกัด จึงมอบหมายให้บริษัท เอ็นวาย เทคนิคอล เซอร์วิส จำกัด เป็นผู้ดำเนินการจัดทำรายงานผลการปฏิบัติตามมาตรการป้องกันและแก้ไขผลกระทบสิ่งแวดล้อม และมาตรการติดตามตรวจสอบผลกระทบสิ่งแวดล้อม เพื่อเสนอหน่วยงานที่เกี่ยวข้อง



1.2 รายละเอียดของโครงการโดยสังเขป

1. ชื่อโครงการ โครงการทำเหมืองแร่หินอุตสาหกรรมชนิดหินแกรนิต เพื่ออุตสาหกรรมก่อสร้าง ของบริษัท ทับสะแกแกรนิต จำกัด ประทานบัตรที่ 33548/16445
2. สถานที่ตั้ง ตำบลอ่างทอง อำเภอทับสะแก จังหวัดประจวบคีรีขันธ์
3. ขนาดพื้นที่โครงการ 139-3-15 ไร่
4. ชื่อเจ้าของโครงการ บริษัท ทับสะแกแกรนิต จำกัด
5. สถานที่ติดต่อ เลขที่ 1/3 หมู่ที่ 5 ตำบลนาหูกวาง อำเภอทับสะแก จังหวัดประจวบคีรีขันธ์ 77130 โทรศัพท์ : 095-525-2175
6. จัดทำโดย บริษัท เอ็นวาย เทคนิคอล เซอร์วิส จำกัด
7. โครงการผ่านการพิจารณาของคณะกรรมการผู้ชำนาญการฯ เมื่อวันที่ 30 มิถุนายน 2563
8. โครงการได้รับอนุญาต ประทานบัตรที่ 33548/16445 ตั้งแต่วันที่ 14 กันยายน 2564 ถึงวันที่ 13 กันยายน 2594
9. โครงการได้นำเสนอรายงานผลการปฏิบัติตามมาตรการฯ ครึ่งสุดท้ายในเดือนสิงหาคม 2565

1.3 รายละเอียดของโครงการ

1.3.1 ลักษณะ/ประเภทโครงการ

พื้นที่โครงการตั้งอยู่บริเวณส่วนของเชิงเขา-ไหล่เขา ทางด้านทิศตะวันออกของกลุ่มเขาตะแบกโพรง โดยมีลักษณะเป็นเนินเขาขนาดเล็ก พื้นที่ค่อนข้างราบมีความลาดชันต่ำถึงปานกลาง ความสูงของพื้นที่อยู่ที่ 80-125 ม.(รทก.) ซึ่งระดับสูงสุด คือ ยอดเขาทางด้านทิศตะวันออกของพื้นที่โครงการ

สภาพภูมิประเทศภายในเขตโครงการ บริเวณตอนกลางเป็นพื้นที่ผ่านการทำเหมืองมาแล้ว ภายในพื้นที่มีการจัดตั้งอาคารสำนักงาน และเครื่องชั่งน้ำหนัก บริเวณพื้นที่หน้าเหมืองตอนกลางของพื้นที่มีการใช้ประโยชน์เป็นพื้นที่เก็บกองแร่ ทางด้านทิศตะวันตกเฉียงใต้เป็นที่ตั้งของโรงเก็บอุปกรณ์และเครื่องจักร พื้นที่ทางทิศเหนือและเนินเขาทางด้านทิศตะวันออกยังไม่ได้เปิดดำเนินการทำเหมือง จึงมีสภาพเป็นป่าไม้ และพื้นที่รกร้างมีต้นไม้ขนาดเล็ก และวัชพืชขึ้นปกคลุมพื้นที่

1.3.2 ขนาดพื้นที่โครงการ/ระยะทาง

พื้นที่โครงการมีเนื้อที่ประมาณ 139-3-15 ไร่ ออกแบบให้มีพื้นที่ทำเหมืองทั้งหมด 75 ไร่ การเข้าถึงพื้นที่โครงการ เริ่มต้นเดินทางจากจากกรุงเทพมหานครไปตามทางหลวงแผ่นดินหมายเลข 4 ถนนเพชรเกษมกรุงเทพฯ-นครปฐม-ราชบุรี-เพชรบุรี-อำเภอเมืองประจวบคีรีขันธ์ เป็นระยะทางประมาณ 280 กม. จากนั้นเดินทางต่อไปตามเส้นทางหลวงแผ่นดินหมายเลข 4 ถึงอำเภอทับสะแก จังหวัดประจวบคีรีขันธ์ ที่หลัก กม.ที่ 372+600เป็นระยะทางประมาณ 40 กม. จากนั้นจึงเปลี่ยนไปใช้

เส้นทางแยกขวาทางด้านทิศตะวันตก ซึ่งเป็นเส้นทางของกรมทางหลวงชนบทหมายเลข 1033 เป็นทางลาดยางแอสฟัลต์ จนกระทั่งถึงบ้านหนองมะค่าเป็นระยะทางประมาณ 10 กม. จากนั้นเดินทางต่อไปทางด้านทิศตะวันตกเฉียงใต้ไปอีกประมาณ 1 กม. ถึงพื้นที่โครงการรวมระยะทางจากอำเภอเมืองประจวบคีรีขันธ์ไปยังพื้นที่โครงการประมาณ 51 กม. และรวมระยะจากกรุงเทพมหานครถึงพื้นที่โครงการ 331 กม. (รูปที่ 1.3-1)

1.3.3 กิจกรรมในโครงการ

1) การทำเหมืองแร่

การทำเหมืองของโครงการเป็นการทำเหมืองหาบ ลักษณะหน้าเหมืองออกแบบแผนผังเหมืองเป็นขั้นบันได มีความสูงประมาณ 10 ม. และความกว้างของแต่ละขั้นไม่น้อยกว่า 10 ม. ความลาดชันรวมของหน้าเหมืองไม่เกิน 45 องศา (ปัจจุบันยังไม่มีกิจกรรมทำเหมืองเนื่องจากอยู่ในระยะเตรียมการ)

2) การแต่งแร่

แร่หินแกรนิตจากหน้าเหมืองจะนำไปยังโรงโม่หินของโครงการ ที่อยู่ทางด้านทิศตะวันตกเฉียงเหนือ ปัจจุบันอยู่ในขั้นตอนการขออนุญาตจัดตั้ง โดยจะถูกลำเลียงด้วยรถบรรทุกทุกเท้ายเข้าสู่ยุ้งรับหินใหญ่ ผ่านปากโม่แรกผ่านตะแกรงคัดแยกขนาด เข้าสู่ขบวนการบดย่อยแร่ให้ได้ขนาดตามต้องการ และลำเลียงผ่านระบบสายพานลำเลียงเข้าสู่กระบวนการเก็บกอง และขนย้ายต่อไป

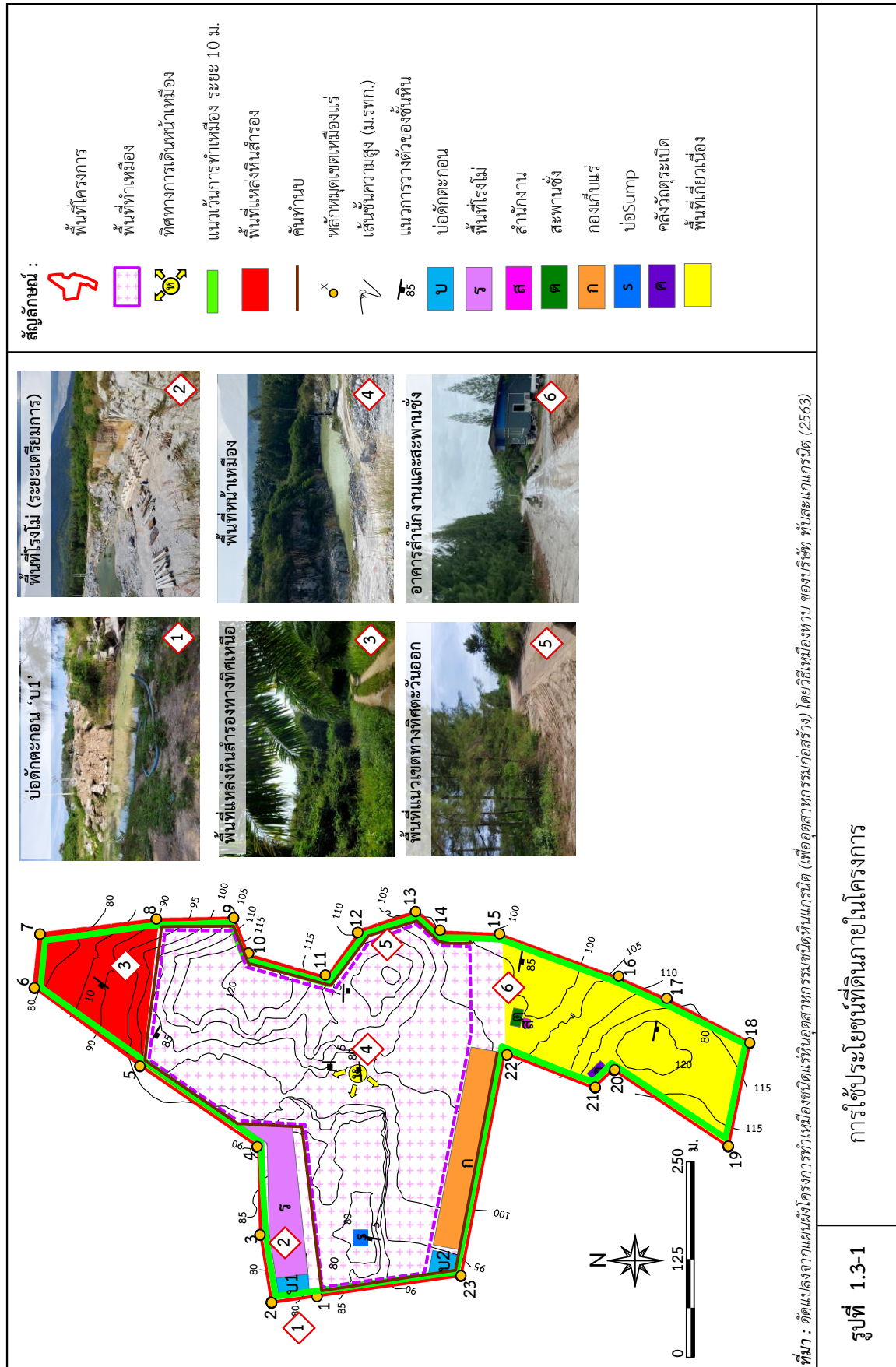
3) สิ่งก่อสร้างภายในโครงการ

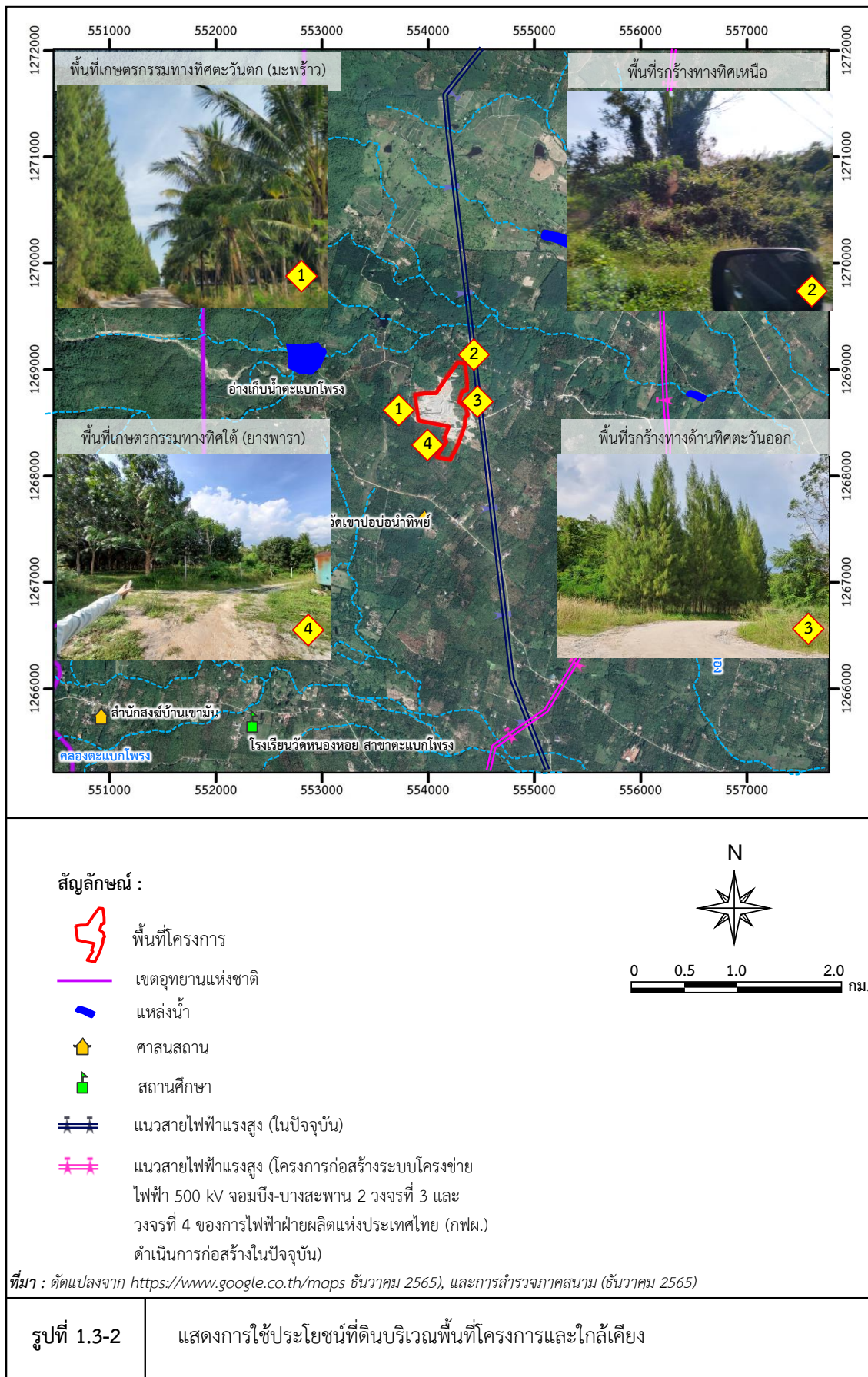
สิ่งก่อสร้างภายในพื้นที่โครงการ ประกอบด้วย สำนักงาน อาคารเก็บวัตถุดิบ และตราชั่ง

1.3.4 พื้นที่และลักษณะการใช้ประโยชน์ที่ดินโดยรอบ

1) การใช้ประโยชน์ที่ดินภายในโครงการ ในปัจจุบัน หน้าเหมืองของประทานบัตรที่ 33548/16445 อยู่บริเวณกลางแปลง และมีลักษณะเป็นขั้นบันได ที่จุดต่ำสุดของพื้นที่หน้าเหมืองมีบ่อรองรับน้ำที่ระบายจากพื้นที่ ทำเหมืองซึ่งจะระเหยแห้งเอง โดยไม่มีการระบายออกสู่ภายนอก คัดานตอนกลางและทิศตะวันตกมีการเปิดหน้าเหมือง (พื้นที่หน้าเหมืองเดิม) ปัจจุบันอยู่ในระยะการดำเนินการทำเหมือง ซึ่งเปิดการทำเหมืองต่อเนื่องจากพื้นที่ทำเหมืองเดิมตามแผนผังโครงการทำเหมืองได้กำหนดพื้นที่เว้นการทำเหมืองระยะ 10 เมตร (ม.) โดยรอบพื้นที่ โครงการและทางทิศเหนือกำหนดแนวเวนให้เป็นพื้นที่แหล่งหินสำรอง ถนนภายในพื้นที่โครงการอยู่ในแนวเหนือ-ใต้ใช้ในการลำเลียงแร่เข้าสู่โรงโม่หิน ซึ่งตั้งอยู่ทางด้านทิศตะวันตกเฉียงเหนือของพื้นที่โครงการ (โรงโม่หินยังไม่ได้ดำเนินการก่อสร้างอยู่ในขั้นตอนการขออนุญาตฯ) แสดงดังรูปที่ 1.3-2

2) การใช้ประโยชน์ที่ดินโดยรอบโครงการ ทางด้านทิศใต้ ทิศตะวันตก และทางด้านทิศเหนือ เป็นพื้นที่เกษตรกรรม เช่น มะพร้าว สับปะรด และปาล์ม เป็นต้น บริเวณด้านทิศตะวันออกติดพื้นที่ชุมชน หมู่ที่ 5 บ้านหนองมะค่า ดังรูปที่ 1.3-3





1.4 แผนการดำเนินงานตามมาตรการป้องกันและแก้ไขผลกระทบสิ่งแวดล้อม และ มาตรการติดตามตรวจสอบผลกระทบสิ่งแวดล้อม




จากมาตรการป้องกันและแก้ไขผลกระทบสิ่งแวดล้อมและมาตรการติดตามตรวจสอบผลกระทบสิ่งแวดล้อมของโครงการ ตามหนังสือที่ ทส 1010.2/8881 ลงวันที่ 3 กรกฎาคม 2563 สรุปแผนการติดตามตรวจสอบผลกระทบสิ่งแวดล้อม แผนการตรวจสอบการปฏิบัติตามมาตรการฯ และแผนการจัดส่งรายงานผลการปฏิบัติตามมาตรการฯ ของโครงการ ดังตารางที่ 1.4-1

ตารางที่ 1.4-1 แผนการดำเนินงานตามมาตรการป้องกันและแก้ไขผลกระทบสิ่งแวดล้อมและมาตรการติดตามตรวจสอบผลกระทบสิ่งแวดล้อมของโครงการ ในปี 2565

การดำเนินงาน	ดัชนีที่ตรวจวัด	เดือนที่ดำเนินการ											
		ม.ค.	ก.พ.	มี.ค.	เม.ย.	พ.ค.	มิ.ย.	ก.ค.	ส.ค.	ก.ย.	ต.ค.	พ.ย.	ธ.ค.
1. การติดตามตรวจสอบผลกระทบสิ่งแวดล้อม													
1.1 คุณภาพอากาศ จำนวน 3 จุด ได้แก่													
- บ้านราษฎร์ไถ่เคียงโครงการด้านทิศตะวันออก	- ฝุ่นละอองรวม (TSP)												
- บ้านราษฎร์ไถ่เคียงโครงการด้านทิศเหนือ	- ฝุ่นละอองขนาดเล็กไม่เกิน 10 ไมครอน (PM-10)												
- วัดเขาบ่อหน้าทิพย์	- ฝุ่นซิลิกา (silica)												
	- ความเร็วและทิศทางลม (WS/WD)												
1.2 ระดับเสียง จำนวน 3 จุด ได้แก่													
- บ้านราษฎร์ไถ่เคียงโครงการด้านทิศตะวันออก	- ระดับเสียงเฉลี่ย 1 ชั่วโมง (Leq 1 hr)												
- บ้านราษฎร์ไถ่เคียงโครงการด้านทิศเหนือ	- ระดับเสียงเฉลี่ย 24 ชั่วโมง (Leq 24 hr)												
- วัดเขาบ่อหน้าทิพย์	- ระดับเสียงสูงสุด (Lmax)												
1.3 ความสั่นสะเทือน จำนวน 3 จุด ได้แก่													
- ขอบแปลงประทานบัตรทางด้านทิศตะวันออก	- ความถี่ (Frequency, Hz)												
- บ้านราษฎร์ไถ่เคียงโครงการด้านทิศตะวันออก	- ความเร็วของอนุภาค (Peak Particle Velocity)												
	- การขจัด (Displacement)												
1.4 คุณภาพน้ำผิวดิน จำนวน 2 จุด													
- อ่างเก็บน้ำเขาบ่อ	- ค่าความขุ่น (Turbidity)												
- บ่อดักตะกอนของโครงการ	- ค่าความเป็นกรด-ด่าง (pH)												
	- ปริมาณสารทั้งหมดที่ละลายได้ (Total Dissolved Solids)												
	- ปริมาณสารแขวนลอยรวม (Total Suspended Solids)												
	- ความกระด้างของน้ำ (Total Hardness)												

ตารางที่ 1.4-1 แผนการดำเนินงานตามมาตรการป้องกันและแก้ไขผลกระทบสิ่งแวดล้อมและมาตรการติดตามตรวจสอบผลกระทบสิ่งแวดล้อมของโครงการ ในปี 2565 (ต่อ)

การดำเนินงาน	ดัชนีที่ตรวจวัด	เดือนที่ดำเนินการ											
		ม.ค.	ก.พ.	มี.ค.	เม.ย.	พ.ค.	มิ.ย.	ก.ค.	ส.ค.	ก.ย.	ต.ค.	พ.ย.	ธ.ค.
1.5 คุณภาพน้ำใต้ดิน จำนวน 1 จุด - บ่อบาดาลหมู่ที่ 7 บ้านเขาปอ	- ความเป็นกรด-ด่าง (pH) - ปริมาณสารทั้งหมดที่ละลายได้ (Total Dissolved Solids) - ความกระด้างทั้งหมด (Total Hardness) - ความขุ่น (Turbidity)												
1.6 การสำรวจสภาพเศรษฐกิจ-สังคม จำนวน 2 ชุมชน ได้แก่ - กลุ่มบ้านเรือนราษฎรใกล้เคียงพื้นที่โครงการ ในรัศมี 0.5 กม. • บ้านหนองมะค่า หมู่ที่ 5 • บ้านเขาปอ หมู่ที่ 7 - ครั้วเรือนริมเส้นทางคมนาคม 10 ครั้วเรือน	- ความคิดเห็นต่อโครงการ - ปัญหาที่เกิดจากโครงการ - ความวิตกกังวลเกี่ยวกับการทำเหมือง												
1.7 สาธารณสุขขอชีวนามัยและความปลอดภัย โดยการตรวจสอบสุขภาพพนักงาน	- สุขภาพทั่วไป - สมรรถภาพการได้ยิน - สมรรถภาพปอด - โรคเกี่ยวกับระบบทางเดินหายใจ												
2. การตรวจสอบการปฏิบัติตามมาตรการฯ	- การดำเนินการในช่วงเดือนมกราคม-มิถุนายน - การดำเนินการในช่วงเดือนกรกฎาคม-ธันวาคม												
3. การจัดส่งรายงาน	- รายงานผลการดำเนินการในรอบเดือนมกราคม-มิถุนายน - รายงานผลการดำเนินการในรอบเดือนกรกฎาคม-ธันวาคม												

หมายเหตุ :  การติดตามตรวจสอบผลกระทบสิ่งแวดล้อม
 การตรวจสอบการปฏิบัติตามมาตรการฯ
 การจัดส่งรายงาน